

TURNOVSKÉ PAMÁTKY A CESTOVNÍ RUCH, PŘÍSPĚVKOVÁ ORGANIZACE MĚSTA TURNOV



ZPRÁVA O ČINNOSTI 2020



zdroj: ftohistorie.cz

Zpracovala: Eliška Gruberová ing., ředitelka organizace

Únor 2021

Přílohy: Statistika návštěvnosti RTIC, Synagogy Turnov a hradu Valdštejn

Obsah:

1. ZHODNOCENÍ ČINNOSTI

- 1.1. Činnost organizace
- 1.2. Profil příspěvkové organizace
- 1.3. Soupis nemovitostí

2. ČINNOST ORGANIZACE

- 2.1. Statistické ukazatele, činnost úseků organizace
- 2.2. Realizace projektů z dotačních titulů
- 2.3. Propagace regionu
- 2.4. Zajištění a realizace akcí na podporu cestovního ruchu
- 2.5. Spolupráce s organizacemi včetně Sdružení Český ráj

3. EKONOMICKÉ UKAZATELE

- 3.1. Vyhodnocení finančního hospodaření organizace
 - a) Celkový přehled nákladů a výnosů organizace v hlavní a doplňkové činnosti za rok 2020
 - b) Plnění soustavy ukazatelů k rozpočtu organizace
- 3.2. Vyhodnocení dodržování majetkových práv a povinností
- 3.3. Výsledky inventarizace a vypořádání případných inventarizačních rozdílů
- 3.4. Výsledky vnitřní a vnější kontrolní činnosti s důrazem na finanční postih organizace
- 3.5. Plnění nápravných opatření
- 3.6. Personální zajištění, přehled zaměstnanců, schéma organizace

4. ZÁVĚR

5. PŘEHLED NÁKLADŮ A VÝNOSŮ PŘÍSPĚVKOVÉ ORGANIZACE

PŘÍLOHY: Statistika návštěvnosti RTIC, Synagogy Turnov a hradu Valdštejn

1. ZHODNOCENÍ ČINNOSTI

1.1. Činnost organizace

Organizace Turnovské památky a cestovní ruch, příspěvková organizace vznikla sloučením odboru cestovního ruchu MěÚ v Turnově a příspěvkové organizace hrad Valdštejn (usnesení RM č.: 102/2014, č.: 59/2014 a usnesení ZM č.: 109/2014 a č.: 110/2014).

Součástí organizace jsou úseky: **Regionální turistické informační centrum (RTIC)**

Synagoga Turnov

Hrad Valdštejn

Všechny úseky organizace mají svoje webové stránky, facebookovou prezentaci a úsek RTIC a hrad Valdštejn spravují i instagramové profily. Samostatnou webovou stránku má samotná příspěvková organizace. Všechny webové stránky, facebookové a instagramové profily jsou spravovány zaměstnanci organizace.

Rok 2020 byl poznamenán celosvětovou pandemií a vládními restrikcemi a nařízeními, kterými byly postíženy především cestovní ruch a kultura. Úseky organizace musely být v důsledku vládních nařízeních uzavřeny či zde byl omezený provoz. (uzavření či omezení provozu RTIC: 14. 3. – 26. 4. a 22. 10. – 31. 12. 2020, hrad Valdštejn a Synagoga Turnov: 1. 4. – 11. 5. uzavřeno, 12. 5. – 25. 5. otevřeny pouze exteriéry, 12. 10. – 31. 10. uzavřeno).

V důsledku uzavření provozů došlo k rozšíření sociálních sítí o pravidelné rubriky: „Detaily a historické fotografie z Turnova“, profesionálně nafocené „Virtuální 3D prohlídky vybraných částí města a jednotlivých částí a reálu hradu Valdštejna“, „Pařížská móda 19. století“ s popisem, „Svatí patroni na hradě“ sochařská výzdoba hradu Valdštejna, „Šlechtické rody na Valdštejně“ a "Procházky po bývalé židovské čtvrti"- představení zajímavých domů, které v minulosti patřily židovským spoluobčanům.

a) Regionální turistické informační centrum Turnov (RTIC)

RTIC je součástí sítě jednotně certifikovaných informačních center v rámci České republiky ATIC ČR (listopad 2013). **Ve sledovaném roce proběhla v rámci Regionálního turistického informačního centra recertifikace I. stupně Českého systému kvality služeb.** V anketě oblíbené informační centrum 2020 získalo Regionální turistické informační centrum **1. místo v Libereckém kraji** (obhájilo prvenství z roku 2017, 2018 a 2019). Vyhlášovatelem ankety je ATIC ČR a vydavatelství KAM po Česku. **Ocenění v rámci TURISTPROPAG – V. soutěžní přehlídka turisticko-propagačních materiálů 2020: 2. místo v kategorii Turistické noviny.** Informační centrum navštívilo necelých 40.000 návštěvníků.

Svoji činnost realizuje v oblastech:

obecně prospěšné služby – jsou poskytovány bezplatně a patří sem především sdělování turistických informací o Turnově a Českém ráji, informací o turnovských firmách a organizacích, o kulturních, společenských a sportovních akcích, o dopravních spojích (vlaky, autobusy), o ubytovacích a stravovacích možnostech, o trávení volného času. Dále je zde uskutečňován pro zřizovatele prodej pytlů na odpad a vybírání poplatků za svoz a likvidaci komunálního odpadu (**v roce 2020 zde bylo vybráno na poplatcích 974 387,- Kč**).

V Galerii U Zlatého beránka byly pořádány výstavy. Ve sledovaném roce zde proběhly 3 výstavy.

- služby doplňkové – nákup a prodej zboží, předprodej vstupenek na kulturní, společenské a sportovní akce - prodejní místo TICKETMASTER, TICKETSTREAM, TICKETPORTAL, TICKETLIVE, E-vstupenka a přístup na internet pro veřejnost. Předprodeje dalším subjektům, např.: BAART – prodej letenek na vyhlídkové lety horkovzdušným balonem. RTIC organizuje i program v rámci cyklů akcí Turnovské léto (prázdninová nabídka v Turnově) – Prohlídky turnovských kostelů, Za kamenem a šperkem a večerní prohlídku Turnova – Magický Turnov. Objem tržeb (příjem) za prodej zboží a služeb na pultě RTIC za rok 2020 byl 1 343 372,- Kč.
- distribuce a příprava propagačních materiálů o Turnově a Českém ráji, prezentace na veletrzích cestovního ruchu

RTIC se zapojilo do projektu České televize - Děčko „Zachraň trosečníky“.

Byla zpracována žádost na MMR ČR na modernizaci informačního centra a vznik návštěvnického centra, která byla úspěšná a ke konci roku začala realizace přestavby.

b) Synagoga Turnov

Návštěvnost synagogy včetně vzdělávacích akcí, které se uskutečnily mimo sezónní otevírací dobu objektu, dosáhla 1 915 návštěvníků. Celková tržba za vstupné včetně akcí byla 77 180,- Kč. V objektu se konaly celkem 3 koncerty, 1 přednáška a 2 výstavy.

Synagoga byla zapojena do cyklu akcí Turnovské léto programem: Magický Turnov – střešní noční prohlídkou synagogy s netradičním výkladem a úterní návštěvou židovského hřbitova s výkladem o židovské čtvrti. Letošní spolupráce se ZUŠ Turnov a Ježkovou konzervatoří Praha byla omezena z důvodu vládních nařízení. Zároveň je zapojena do akce OŠKS Putování po památkách. Prostory Synagogy Turnov jsou veřejnosti otevřeny od května do září. Mimo tuto dobu je možné si sjednat individuální prohlídku. Synagoga Turnov je zapojena do republikového projektu Objevuj památky a spolupracuje se Židovským muzeem v Praze (půjčování mobiliáře).

c) Hrad Valdštejn

Celkem hrad navštívilo 48 622 návštěvníků a tržba za vstupné činila 3 039 310,- Kč a za zboží 562 861,- Kč. Na objektu bylo uspořádáno 30 samostatných kulturních akcí, z nichž některé se pravidelně během prázdninových měsíců opakovaly a některé byly i vícedenní. Objekt byl zapojen do cyklu akcí Turnovské léto – Prohlídky s loupeživým rytířem či princeznou. Hrad Valdštejn se zapojil do republikového tématu NPÚ “Valdštejnové – lvi ve službách císařů“. V rámci prázdninových měsíců proběhlo šest netradičních večerních prohlídek na téma Valdštejnů. Valdštejn byl zapojen do projektu České televize – Děčko „Zachraň trosečníky“. Na objektu bylo uspořádáno 30 svateb. Úspěšná byla vánoční výstava vyzdobených venkovních prostor hradu. V rámci doplňkové činnosti probíhá prodej suvenýrů. Od června do září byl pronajat prostor kočárovny externímu prodejci zboží, nájem je příjmem příspěvkové organizace. V červnu až v září byla v prostoru bývalé konírny výstava „Erbovní bestie“ (prostor byl pro tuto výstavu pronajat a je dalším příjmem organizace). Byla rozšířena expozice v biliárním sále a vytvořena nová expozice „Čajový salónek Lexů z Aehrenthalu“.

Organizační úsek příspěvkové organizace hrad Valdštejn se stará i o parkoviště pod Valdštejnem, přičemž příjem z parkoviště je příjmem zřizovatele.

V rámci objektu byly realizovány stavební práce v rámci první etapy opravy obvodových zdí na prvním nádvoří a spojovacím mostu. Proběhlo restaurování dalších kusů mobiliáře. Postupně je doplňován mobiliář objektu v rámci prohlídkové trasy. Průběžně se provádějí opravy a údržbářské práce v areálu hradu i předhradí. Objekt hradu Valdštejna je zapojen do republikového projektu Objevuj památky.

Ve sledovaném roce získal 3. místo v republikovém projektu Má vlast cestami proměn a Pamětní list v rámci soutěže Stavba roku Libereckého kraje.

1.2. Profil příspěvkové organizace

a) Forma právnické osoby

Turnovské památky a cestovní ruch, příspěvková organizace (dále jen TPCR) je příspěvkovou organizací zřízenou Městem Turnov. TPCR je zapsána v Obchodním rejstříku vedeném u Krajského soudu v Hradci Králové v oddílu Pr, vložce číslo 144.

V čele TPCR stojí ředitel, kterého jmenuje a odvolává Rada Města Turnov.

b) Sídlo a další kontakty

5. května 26, 511 01 Turnov
IČ: 000371360, DIČ: CZ000371360
www.tpcr-turnov.cz
tel.: 484 803 041, 484 803 042

c) Zřizovatel

Město Turnov, Antonína Dvořáka 335, 511 01 Turnov
IČ: 00276227

TPCR oborově spadá pod Odbor školství, kultury a sportu Městského úřadu Turnov, v rámci vedení Města spadá pod paní místostarostku Mgr. Janu Svobodovou.

d) Hlavní účel a předmět činnosti

Zajišťování kulturního a společenského využití hradu Valdštejna a Synagogy Turnov jako kulturních památek České republiky v rámci cestovního ruchu a zajištění provozování Regionálního informačního centra Turnov. Vstupné do obou objektů stanovuje zřizovatel.

e) Doplnková činnost

Doplnková činnost je vymezena zřizovací listinou a povoluje ji zřizovatel. Jedná se o pronájem a podnájem majetku za podmínek stanovených touto zřizovací listinou s výjimkou případů pronájmů majetku dle čl. III zřizovací listiny; výroba, obchod a služby neuvedené v přílohách 1 až 3 živnostenského zákona.

f) Zaměstnanci

TPCR na svých úsecích ke dni 31. 12. 2020 zaměstnávala celkem 8 zaměstnanců, což je v přepočteném stavu 7,8. Průměrný plat zaměstnance v roce 2020 byl 27 543,- Kč (nároková složka).

1.3. Soupis nemovitostí, úseky organizace

Příspěvkové organizaci jsou dle přílohy ke Zřizovací listině (platnost a činnost od 1. 4. 2014) a aktualizací (účinnost poslední schválené zřizovací listiny od 29. 6. 2017) svěřeny do užívání pozemky a stavby, které jsou ve vlastnictví Města Turnov.

	Požizovací hodnota
Stavby	17 876 350,-
Pozemky a trvalé porosty	422 335,20,-

Organizace je tvořena třemi úseky, spravuje dvě kulturní památky:

hrad Valdštejn - číslo rejstříku ÚSKP: 45773/6-2841, památkou od: 3. 5. 1958

Synagoga Turnov - číslo rejstříku ÚSKP: 12577/6-5983, památkou od: 14. 4. 1997

2. ČINNOST ORGANIZACE

2.1. Statistické ukazatele, činnost úseků organizace

Statistické ukazatele činnosti včetně přehledů kulturních akcí a obrazové dokumentace jednotlivých úseků organizace jsou zpracovány samostatně v přílohách této zprávy o činnosti organizace.

2.2. Realizace projektů z dotačních titulů

V roce 2020 byl zpracován a podán projekt na Liberecký kraj - cestovní ruch. Byl vypracován projekt v rámci programu Podpora informačních center „Turnovsko turistům“. Dotace byla z důvodu koronaviru zrušena.

V roce 2020 byly zpracovány a podány projekty na Liberecký kraj – Kulturní aktivity v Libereckém kraji. První dotační titul byl z důvodu koronaviru zrušen. Druhá podaná grantová žádost „Valdštejn umění a tradic“ se začala realizovat a je s přesahem do roku 2021. Projekt je v předpokládané výši 65 650,- Kč, dotace v předpokládané výši 19 695,- Kč.

Byl zpracován a podán projekt na Liberecký kraj o záštitu s finanční podporou na akci: Český ráj dětem. Byla přiznána dotace ve výši 10 000 Kč. Dotace byla vrácena, akce se z důvodu koronaviru nemohla konat.

V rámci akce Český ráj dětem byl získán finanční dar od sponzorů ve výši 5 000,- Kč. Z důvodu neuskutečnění akce byly finanční prostředky vráceny.

V rámci projektu Kameny zmizelých byly získány finanční dary od sponzorů ve výši 78 000,- Kč.

Pro zřizovatele byly zpracovány potřebné přílohy a organizace spolupracovala na podání žádosti v rámci Ministerstva pro místní rozvoj ČR na realizaci projektu: Nové návštěvnické centrum a modernizace Regionálního turistického informačního centra v Turnově.

2.3. Propagace regionu

Vydané materiály:

- noviny: **Turistické noviny Turnovska 2020** – náklad 12 500 ks v české mutaci. Turistické noviny byly určeny k propagaci. Do schránek turnovských domácností se distribuovalo 5 500 ks novin. Součástí novin byla i placená inzerce v částce 3 630 Kč včetně DPH.
- **trhací mapa Pěší výlety na Turnovsku**, v nákladu 3 000 ks (v české mutaci)
- **pracovní list – Poznej turistický region Český ráj**, v nákladu 500 ks (v české mutaci)
- **Cestomapa** (ve spolupráci se Sdružením Český ráj), v nákladu 5 000 ks (v české mutaci)
- brožura **Turnov do kapsy**, v nákladu 2 000 ks (v české mutaci)
- **reedice a aktualizace propagačních materiálů: Vítejte na hradě Valdštejně** – 29 000 ks
- **kapesní kalendářík** – 4 druhy na rok 2021 (motiv: Turnov, Český ráj, „Za pověstmi Českého ráje“, hrad Valdštejn)

- PF

- brožury a plakáty pro Turnovské léto – ve spolupráci s KC Turnov
- plakáty pro pořádané akce v synagoze, na hradě Valdštejně a další zajišťované akce

Inzerce v tiskovinách včetně PR a Promo článků a reportáží.

TIM (včetně letního speciálu a Českých kuriozit V), Kam po Česku, PR články v TvA v rámci akcí a projektů, Objevuj památky, časopis Turnovsko, Maloskalské turistické noviny, Brožura města a obce LK, Turistické noviny Český ráj, Dny architektury, Reflex speciál, NPU – kniha Po stopách Valdštejnů, příloha Lidových novin – Izrael.

Ostatní inzerce: Zvukové panely Daruma (Mladá Boleslav), prezentace na reklamních panelech na terminálu hromadné dopravy Hradec Králové, inzerce v médiích – facebook: hrad Valdštejn a Synagoga Turnov.

Mediální prezentace: RTM plus, Bonus TV, Genus plus, Česká televize, Český rozhlas, Radio Contact Liberec, Český rozhlas Liberec,...

Veletrhy, výstavy a prezentační akce:

- Prezentace na českých veletrzích: **Holiday World Praha, Euroregiontour v Jablonci nad Nisou**
- **Účast na tiskových konferencích Města Turnova** – zpracování Tiskových zpráv za organizaci a jejich prezentace
- Zpracování příspěvků do Hlasů a ohlasů Turnovska, Turnovska v akci a časopisu Turnovska. Rozhovory a spolupráce s médii (např.: Česká televize, RTM plus, Český rozhlas, Radio Contact Liberec, Krkonošský deník, Jablonecký deník, iDnes, 5plus2,...)

Webové stránky organizace – www.tpcr-turnov.cz, www.infocentrum-turnov.cz (aktualizace a rozšiřování), www.synagoga-turnov.cz (aktualizace a rozšiřování), www.hrad-valdstejn.cz (aktualizace a rozšiřování), správa facebooku ke stránkám RTIC, hrad Valdštejn a Synagoga Turnov, správa instagramu RTIC a Valdštejn.

2.4. Zajištění a realizace akcí na podporu cestovního ruchu

Turnovské léto – realizace zajímavé nabídky pro turisty v prázdninových měsících

Slevokarta – „Sedmihorky doporučují“ – zapojen hrad Valdštejn

Údržba informačního systému včetně cyklookruhu – kontrola a spolupráce s OSM MěÚ Turnov

Upoutávkové a upozorňující tabule na hradě Valdštejně – rozšíření informací pro turisty na památkovém objektu

Projekt České televize „Děčko“ – zapojení hradu Valdštejna a RTIC

2.5. Spolupráce s organizacemi včetně Sdružení Český ráj

V letošním roce byla spolupráce značně ovlivněna koronavirem.

- RTIC se každoročně účastní setkání informačních středisek Libereckého kraje pořádaného Krajským úřadem Libereckého kraje
- Organizace spolupracuje s krajským úřadem Libereckého kraje na společných projektech např. veletrhy, regionální propagační materiály, grantové programy, datový sklad
- Republikový projekt **Objevuj památky**
- **ČSKS (Český systém kvality služeb)** – účast na pořádaných školeních, aktualizací kurzy
- **ATIC** – spolupráce a účast na členských fórech
- **Knihovna Antonína Marka v Turnově** – pasování prvňáčků do Řádu rytířů čtenářů
- **Mateřské a základní školy v Turnově** – projekt: Za pověstmi Českého ráje, projekty v rámci EHD,...
- **Střední školy** – odborné praxe studentů na jednotlivých úsecích organizace, omezeno koronavirem
- **Spolupráce při akcích** – OŠKS: Dny evropského dědictví, turistické a další akce v Českém ráji a na Turnovsku, materiálová participace na akcích pořádaných různými organizacemi ve městě a okolí
- **Spolupráce s dalšími organizacemi** - Dny architektury v Turnově
- **Spolupráce se SČR - RTIC** – aktivní účast na marketingové skupině a setkáních IC regionu, realizace regionálních materiálů, realizace veletrhů cestovního ruchu za region Český ráj, datový sklad
- **Komise cestovního ruchu Města Turnov** – člen, aktivní účast
- CzechTourism

3. EKONOMICKÉ UKAZATELE

3.1. Vyhodnocení finančního hospodaření organizace, vedení agendy

Organizace, mimo svou hlavní činnost, provozuje se souhlasem zřizovatele doplňkovou činnost v souladu s obecně platnými předpisy, které ji upravují. Příjem dosažený v doplňkové činnosti slouží organizaci ke krytí výdajů v hlavní činnosti. Doplňková činnost je v účetnictví vedena samostatně.

Rozpočet organizace pro činnost roku 2020 byl plánován s přihlédnutím k proměnlivé situaci v rámci organizace v předcházejících letech (DPH, úprava hospodaření). U jednotlivých položek dochází k zpřesňování na základě nových provozních zkušeností a nových skutečností. Některé položky organizace není možné objektivně stanovit, neboť záleží na návštěvnosti kulturních památek, kterou nelze dopředu úplně ovlivnit.

Letošní rozpočet byl v průběhu roku ovlivněn koronavirem.

Účetní uzávěrka – organizace zveřejňuje účetní uzávěrku ve sbírce listin v Obchodním rejstříku.

Účetnictví – vedení účetnictví organizace je zajištěno externě. Používán je program STEREO firmy Ježek software s.r.o. s následujícími moduly: účetnictví, banka, pokladna, pohledávky, závazky, majetek a sklady. Předávání účetních výkazů je prováděno prostřednictvím softwaru Výkaznictví od firmy Gordic s.r.o.

Pokladny na úseku RTIC a hrad Valdštejn jsou vedeny v programu „TRIFID software“, měsíční podklady jsou zaúčtovány do účetnictví programu „STEREO“.

Mzdy – vedení mezd a personalistiky organizace je částečně zajištěno externě. Používán je mzdový systém „Vema“. Zpracovaná a zkontrolovaná data se převádí do účetnictví programu „STEREO“.

Provozní příspěvek na rok 2020 (zaokrouhleno na tisíce)	Kč
na provoz (snížení po rozpočtové změně)	1 846 000,-
na provoz (plánovaný)	2 705 000,-
na provoz (snížení v důsledku koronaviru)	2 516 000,-
na odpisy (plánovaný)	44 000,-
úcelová dotace přes KU (plánovaná)	4 000,-

Komentář: Úcelovou dotací od LK budou částečně kryty výdaje v rámci účtu 518 (akce: Valdštejn umění a tradice). Některé příjmy (v našem případě dotace) se nedají rozpočtovat dopředu.

a) Celkový přehled nákladů a výnosů organizace v hlavní a doplňkové činnosti za rok 2020

Účet		Rozpočet	Rozpočet	Skutečnost	% čerpání
		Celkem schválený	Celkem upravený	Celkem	Skutečnost/ upravený
501	Spotřeba materiálu	290	220	240	109,1
502	Spotřeba energie	150	148	128	86,5
	- plyn	30	30	21	70
	- elektrická energie	120	118	107	90,7
503	Spotřeba jiných neskladovatelných d.	10	12	11	92
504	Prodané zboží	600	600	572	95,3
511	Opravy a udržování	100	100	82	82
512	Cestovné	15	15	3	20
513	Náklady na reprezentaci	10	10	2	20
518	Ostatní služby	1383	1283	1040	81
521	Mzdové náklady	3255	3240	2813	89
523	Náklady z dávek sociálního zabezp.				
524	Zákonné sociální pojištění	950	946	842	89
525	Jiné sociální pojištění	17	17	10	58,9
527	Zákonné sociální náklady	59	59	49	83
528	Jiné sociální náklady	89	89	90	101
53X	Daně a poplatky	4	4	2	50
54X	Ostatní náklady	40	40	22	55
551	Odpisy dlouhodobého majetku	130	130	130	100
558	Náklady z drobného dlouh. majetku	50	50	75	150
591	Daň z příjmu				
	Další náklady (náklady hrazené z jiných zdrojů (granty))			4	
	Celkem náklady	7152	6963	6115	87,8

601	Výnosy z prodeje vlastních výrobků				
602	Výnosy z prodeje služeb	3400	3400	3264	96
603	Výnosy z pronájmu	40	40	37	92,5
604	Výnosy z prodaného zboží	875	875	829	94,7
605	Výnosy ze správních poplatků				
609	Jiné výnosy z vlastních výkonů				
644	Výnosy z prodeje materiálu				
646	Výnosy z prodeje DHM				
648	Čerpání fondů				
649	Ostatní výnosy z činnosti			2	
662	Úroky	2	2	3	150
	Celkem výnosy (bez 672)	4317	4317	4135	95,8

672	Příspěvky a dotace celkem.	2749	2646	1976	74,7
	- na provoz	2705	2516	1846	73,4
	- na odpisy	44	44	44	100
	- odpisy transferu	86	86	86	100
	- ostatní (granty)			4	
	Celkem účtová třída 6 VÝNOSY	7152	6963	6115	87,8
	Výsledek hospodaření	0	0	0	
	Investiční příspěvek na pořízení kulturních předmětů	100	90	60	

Komentář: Letošní rok byl v rámci organizace i přes úsporná opatření v důsledku koronaviru úspěšný. Průběžným sledováním rozpočtu, neuspořádáním všech plánovaných akcí, dlouhodobou nemocí zaměstnance a čerpáním ošetřovného v důsledku uzavření škol došlo k úspoře finančních prostředků v hospodaření organizace v celkové výši 669 554,30,- Kč. Část výnosů byla použita na zvýšené krytí nákladů (účet 501). Účet 504 je nutné hodnotit ve vztahu k účtu 604 (sortiment zboží a jejich marží, např.: poštovní známky jsou prodávány s 4% marží, pytle na odpady s 0% marží).

Z důvodu uzavření provozu na jednotlivých úsecích nemohly být splněny příjmy ze vstupného, z prodeje zboží a dalších služeb (především prodejní terminály).

b) Plnění soustavy ukazatelů k rozpočtu organizace

účet		původní verze schváleno	poslední verze schváleno	skutečně čerpáno
502	Spotřeba energie	150	148	128
503	Spotřeba jiných neskladovatelných d.	10	12	11
511	Opravy a udržování	100	100	82
521	Mzdové náklady	3255	3240	2813

Komentář: Vůči původně stanoveným částkám nebyly závazné ukazatele za rok 2020 překročeny. Nedočerpání finančních prostředků je u účtu 502 dáno šetřením elektrické energie. Část oprav je v rámci organizace z důvodu možného odpočtu DPH hrazeno zřizovatelem. Účet 521 nebyl vyčerpán z důvodu dlouhodobé nemoci zaměstnance a čerpáním ošetřovného z důvodu uzavření škol v důsledku koronaviru.

3.2. Vyhodnocení dodržování majetkových práv a povinností

Organizace řádně spravuje veškerý svěřený nemovitý majetek. Veškerý svěřený majetek, pokladny a zápůjčky od NPÚ a ŽMP má pojištěn zřizovatel, Město Turnov. Finanční hospodaření organizace se řídí platnými právními předpisy a předpisy zřizovatele, které upravují hospodaření příspěvkových organizací Města.

Organizace má uzavřené pojištění s Českou podnikatelskou pojišťovnou, a.s., Vienna Insurance Group (živelné pojištění, pojištění odcizení a vandalismu, pojištění odpovědnosti) a pojištění automobilu (povinné ručení, pojištění odpovědnosti za škodu způsobenou provozem vozidla, havárie, živelná událost a odcizení). Pojištění je průběžně aktualizováno na základě inventarizace majetku.

Vnitřní ochrana majetku při nakládání s majetkem samotnými zaměstnanci je zabezpečena uzavřenými dohodami o hmotné odpovědnosti.

3.3. Výsledky inventarizace a vypořádání případných inventarizačních rozdílů

Řádná inventarizace stavu majetku byla provedena ke dni 31. 12. 2020 a nebyly zjištěny inventarizační rozdíly. Inventarizační komise nezjistila žádné závažné nedostatky.

3.4. Výsledky vnitřní a vnější kontrolní činnosti s důrazem na finanční postih organizace

Vnitřní kontrolní činnost (Směrnice č.: 13) byla prováděna podle pravidel.

V rámci vnější kontrolní činnosti proběhla kontrola:

- Veřejnoprávní kontrola příspěvkové organizace. Z výsledku provedené kontroly nevyplývala žádná nápravná opatření.

3.5. Plnění nápravných opatření

Organizaci nebyla uložena žádná nápravná opatření.

3.6. Personální zajištění, přehled zaměstnanců

Ve sledovaném roce došlo k personálním změnám. Jeden pracovník na vlastní žádost pracuje na zkrácený pracovní úvazek.

Jméno a příjmení	Pozice	Úvazek	Nástup	Ukončení pracovního poměru
Ing. Eliška Gruberová	ředitelka organizace	1		
Jana Chabadová	RTIC – referent, zástupkyně v době nepřítomnosti ředitele, vedení RTIC	0,8 %		
Anna Chaloupecká	RTIC – referent	1		
Ing. Miroslav Hloušek	RTIC – referent	1		
Mgr. Monika Smorádková	RTIC – referent	1		
Martin Doubek	Hrad Valdštejn – údržbář, průvodce	1		
Renata Greplová	Hrad Valdštejn – pokladní, úklid	1		26. 8. 2020
Mgr. Radim Štícha	Hrad Valdštejn – pracovník vztahů k veřejnosti	1		
Marta Palová	Hrad Valdštejn – dokumentátor, průvodce, úklid	1	1. 6. 2020	

Brigádníci - RTIC: provoz RTIC (červenec–srpen), zajištění aktivit a programů v rámci Letní prázdninové nabídky, organizační práce v rámci organizace TPCR – práce prováděny na DPP

Brigádníci - hrad Valdštejn: pokladní, průvodce a další potřebné práce - práce prováděna na DPP, pomocné údržbářské práce – práce prováděny na DPP

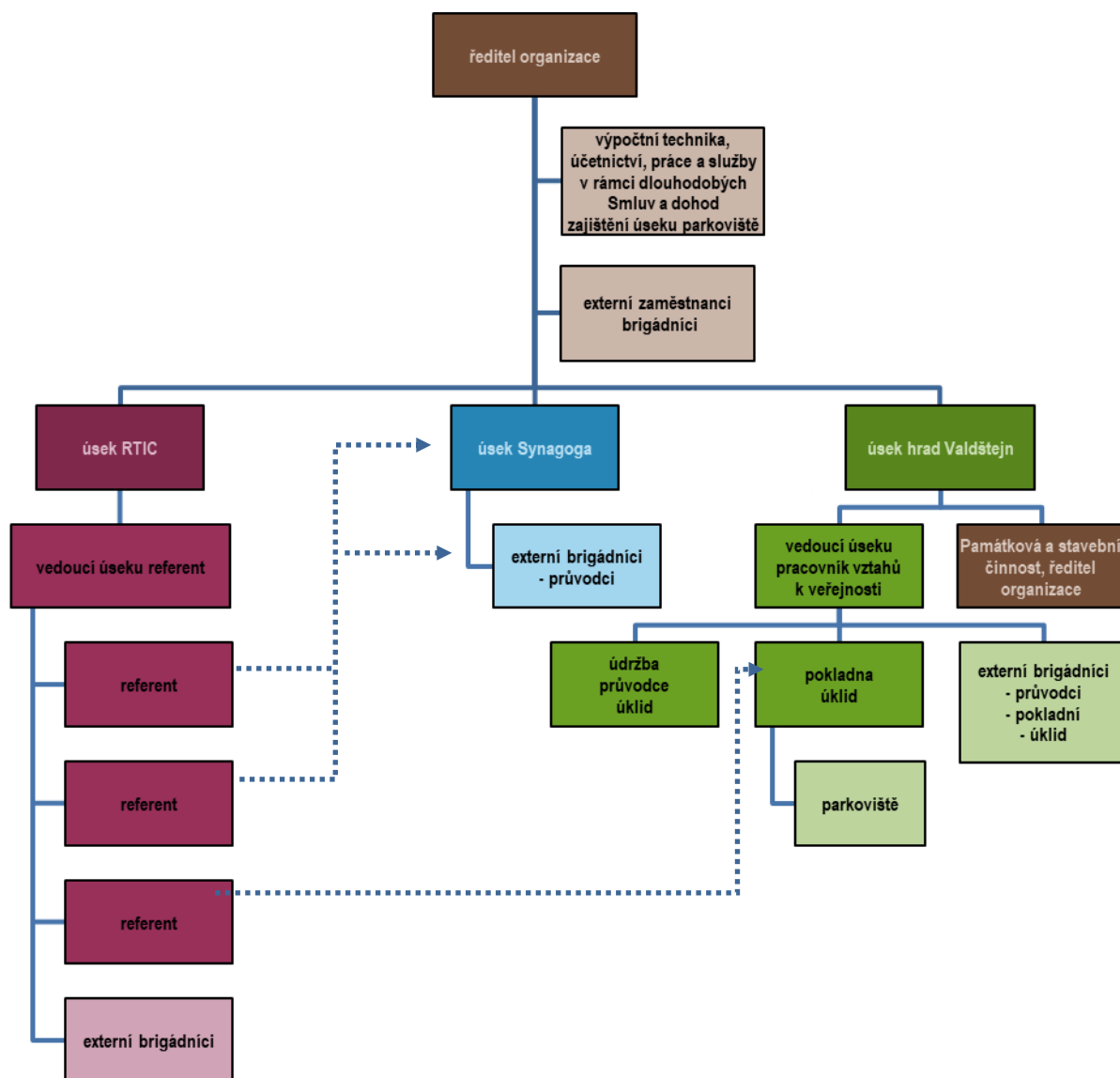
Brigádníci - Synagoga Turnov: průvodci (vykonávají i funkci pokladní) - práce prováděny na DPP. V rámci synagogy je zajištěn externí poradce, který svoje práce fakturuje.

Pojištění odpovědnosti – organizace platí zákonné pojištění odpovědnosti zaměstnavatele za škodu při pracovním úrazu ve výši **4,2** promile.

Preventivní lékařské prohlídky – zaměstnanci absolvují stanovené lékařské prohlídky.

Školení – zaměstnanci absolvují pravidelná školení BOZP, PO a školení řidičů.

Schéma organizace Turnovské památky a cestovní ruch, příspěvková organizace - TPaCR 2020



Pozn.: Přerušované čáry naznačují některé ze synergických efektů v rámci organizace
Světle zbarvená políčka jsou externí zaměstnanci a brigádníci

Příspěvková organizace Turnovské památky a cestovní ruch je tvořena třemi úseky. Úsek Regionálního turistického informačního centra (RTIC) a úsek hradu Valdštejna má svého vedoucího pracovníka, na kterého jsou delegovány některé činnosti svěřeného úseku (vedoucímu úseku přísluší příplatek za vedení dle ZP).

Zaměstnanci jednotlivých úseků mají širokou škálu pracovních povinností. V rámci „synergických efektů“ organizace jsou zaměstnanci schopni zajistit některé činnosti na pozicích na více úsecích organizace (např.: pokladní služby, údržba). Úsek synagogy je veden ředitelem organizace a jednotlivými pracemi jsou pověřeni referenti RTIC, kteří v případě potřeby zajišťují i průvodcovské služby (synagoga, prohlídky v rámci akce Turnovské léto atd.) Na úseku RTIC jsou kromě rozsáhlé činnosti RTIC vykonávány činnosti pro celou

organizaci, např.: archivace účetních dokladů, inventarizace, zadávání inzercí, PR články, plakáty a výlepy k akcím, vydávání propagačních materiálů (nové, reedice, aktualizované dotisky), Turistické noviny, atd.

Parkoviště pod Valdštejnem je v majetku Města, zajištění parkoviště spadá pod ředitele organizace, který pověřuje zaměstnance organizace jeho správou na uzavřenou DPP s vlastníkem.

Všechny výše popsané činnosti jsou zajišťovány 8 stálými zaměstnanci včetně ředitele organizace. Během roku jsou najímáni brigádníci na DPP (synagoga, hrad Valdštejn, TPaCR, RTIC).

4. ZÁVĚR

Jedná se o sedmý rok fungování organizace. V rámci organizace po dobu existence nedošlo k nárůstu počtu zaměstnanců, i když přibývá množství administrativních úkonů. Na jednotlivé pozice v rámci příspěvkové organizace se hledají pracovníci obtížně (široký rozsah práce, práce s kumulací v rámci letního období s následným vyrovnávacím obdobím). Velkou nevýhodou hradu Valdštejna je, že nemá možnost ubytování pro průvodce mimo okolí Turnova, kteří by o práci průvodce na této památce měli zájem.

Organizace realizovala množství aktivit a projektů, podílela se na aktivitách Města Turnova, spolupracovala s odbory Města a vedením Města na řešení úkolů a projektů.

V rámci Regionálního turistického informačního centra (dále RTIC) proběhla ve sledovaném roce recertifikace I. stupně Českého systému kvality služeb (ČSKS). RTIC se stalo již po čtvrté nejlepším infocentrem v Libereckém kraji. Rozsahem svojí činnosti plní RTIC činnosti regionálního charakteru. Zároveň organizuje vlastní aktivity, propaguje město Turnov i Turnovsko a vydává množství propagačních materiálů. RTIC je členem Asociace turistických informačních center ATIC ČR (jednotná certifikace v rámci České republiky). Bližší informace včetně porovnání návštěvnosti v jednotlivých měsících i letech jsou uvedeny v samostatné příloze. Ke konci roku došlo k přestěhování RTIC do náhradních prostor z důvodu modernizace informačního centra a vznik návštěvnického centra.

V samostatné příloze je uvedena také statistika návštěvnosti spravovaných památkových objektů – Synagogy Turnov a hradu Valdštejn včetně přehledu pořádaných akcí a dalších aktivit.

Rozsah aktivit příspěvkové organizace je velmi široký. Ve sledovaném roce organizace získala i množství ocenění. Ocenění v rámci TURISTPROPAG – V. soutěžní přehlídka turisticko-propagačních materiálů 2020: 2. místo v kategorii Turistické noviny. 1. místo v celostátní soutěži Kapesní kalendářik 2020. 3. místo v republikové soutěži projektu Má vlast cestami proměn.

Provoz jednotlivých úseků organizace byl poznamenán vládními nařízeními v důsledku

koronaviru. Díky vstřícnosti zřizovatele se daří operativně řešit potřebné změny. Velké pracovní nasazení zaměstnanců a zavádění nových aktivit přispívá k vytváření dobré image pro návštěvníky, turisty, pro místní občany i obyvatele celého regionu Český ráj.

5) ROZBOR HOSPODAŘENÍ za rok 2020 podle účtů v tis. Kč

organizace: Turnovské památky a cestovní ruch, p.o., 25. května 26, Turnov

Účet		schváleno	čerpáno	rozdíl
501	spotřeba materiálu celkem	220	240	-20
502	spotřeba energie celkem	148	128	20
	- teplo			0
	- plyn	30	21	9
	- elektrická energie	118	107	11
503	spotřeba vody	12	11	1
504	prodané zboží	600	572	28
511	opravy a udržování	100	82	18
512	cestovné	15	3	12
513	náklady na reprezentaci	10	2	8
518	ostatní služby celkem	1283	1040	243
521	mzdové náklady	3240	2813	427
524	zákonné sociální pojištění	946	842	104
525	jiné sociální pojištění	17	10	7
527	zákonné sociální náklady	59	49	10
528	jiné sociální náklady	89	90	-1
53X	- daně a poplatky	4	2	2
54X	- ostatní náklady	40	22	18
551	odpisy dlouhodobého majetku	130	130	0
558	drobný dlouhodobý hmotný majetek	50	75	-25
	Náklady provozní celkem	6963	6111	852
	Další náklady hrazené z jiných zdrojů (MŠMT, granty,...)		4	-4
	CELKEM účtová třída 5 NÁKLADY	6963	6115	848
601	výnosy z prodeje vlastních výrobků			
602	výnosy z prodeje služeb	3400	3264	136
	vstupné	3400	3264	136
	služby			0
	jiné			0
603	výnosy z pronájmu	40	37	3
604	výnosy z prodaného zboží	875	829	46
648	čerpání fondů			0
649	ostatní výnosy z činnosti		2	-2
646	výnosy z prodeje DHM			0
662	úroky	2	3	-1
	CELKEM VÝNOSY (bez 672)	4317	4135	182

672	příspěvky a dotace celkem	2646	1976	670
	z toho zřizovatel :	2646	1976	670
	na provoz	2516	1846	670
	na nájem			0
	na odpisy	44	44	0
	účelové dotace od zřizovatele:			
	odpisy z transferu	86	86	0
	Výnosy provozní celkem	6963	6111	852
	další zdroje financování v rozpočtu nezahrnuté:	0	4	-4
	granty		4	-4
	CELKEM účtová třída 6 VÝNOSY	6963	6115	848
	VÝSLEDEK HOSPODAŘENÍ	0	0	0

Sestavil: Ing. Bohdan Brožek, účetní organizace

Schválila: Ing. Eliška Gruberová, ředitelka organizace